

Cristiano Kunze | Pedro Carpena
Nathalia Cantergiani

mínimo denominador comum

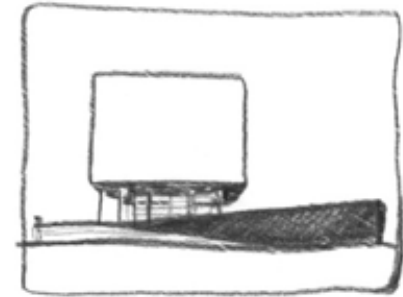
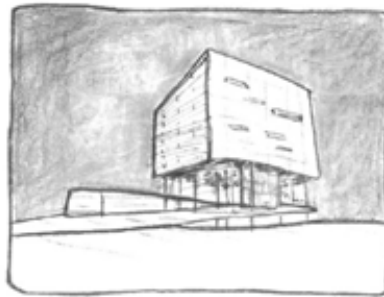
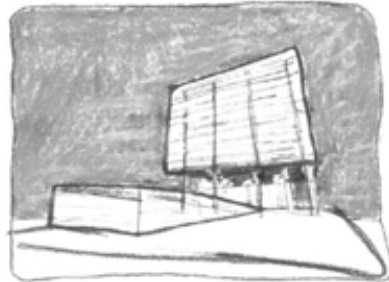
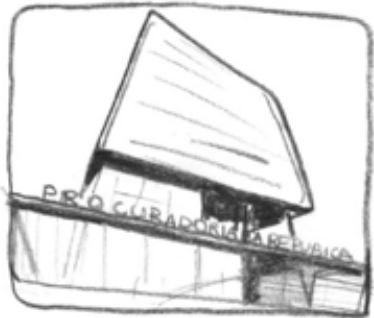


Procuradoria Regional da República da 4a região
Centro Administrativo de Porto Alegre, RS
projeto: 2004 – concurso – menção honrosa

O local destinado para a implantação do edifício da Procuradoria Regional da República da 4ª Região faz parte de uma grande intervenção urbana que veio a modificar completamente a relação das relações da cidade com o rio Guaíba. A face sul do centro de Porto Alegre, zona de predominância residencial, foi o último dos aterros, criando uma área de expansão sobre a Praia de Belas. Esta zona plana foi criada para abrigar uma nova área verde e os Centros Administrativos, Estadual e Federal, funções que a colina do centro já não comportava. Ao longo dos últimos cinquenta anos, muitos projetos urbanísticos se sobrepuseram, muitas cidades foram imaginadas mas até hoje, a nova margem sul segue carente de conexões em relação ao restante da cidade. Neste caso, os condicionantes de projeto ficam equilibrados, numa equação completa e estratégica que contempla todo o projeto, desde a origem do seu terreno, até o momento atual, de consolidação da sua ocupação. Diante da história de transformações do lugar e do panorama atual arquitetônico, caracterizado pela multiplicidade de tendências, um programa de caráter público, como a Procuradoria, busca uma identidade a partir de referências situadas na contemporaneidade com respeito aos preceitos do plano- moderno.

No contexto brasileiro, poucos, porém, exemplares edifícios públicos modernos de grande importância, apresentam estratégias compositivas capazes de adaptar o modelo moderno às circunstâncias locais. Um exemplo porto-alegrense é o edifício do Palácio Farroupilha, sede da Assembléia Legislativa, no qual uma grande esplanada cívica faz a transição entre o volume da torre e a rua inclinada e estabelece uma diferenciação hierárquica entre os dois acessos relacionando, espacialmente, o edifício com a histórica Praça da Matriz.

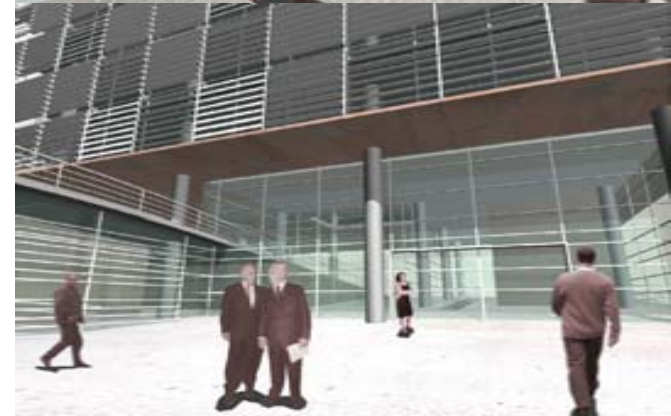
Nessa proposta, a volumetria inventada pelos cânones modernistas, da torre de escritórios sobre base pública, obedece à legislação da área, mas é re-interpretada, em termos de torre, relacionada ao espaço público, sobre base que se recorta e modela artificialmente o terreno, tornando-se um conjunto ondulado de planos e rampas de acesso. Alinhando-se com a Rua Otávio F. C. da Rocha, a base aberta e transparente define o acesso principal, de pedestres e veículos, da Sede da Procuradoria da República e abriga, ao nível do térreo, a recepção e demais atividades quem exigem maior contato com a rua. Com suave declividade, uma esplanada na fachada norte, estende-se ao sul do lote, originando um acesso secundário para situações especiais, conectando o auditório quase que diretamente à ao público externo. Este pavimento intermediário que contém os pilotis, funciona como um espaço contínuo à Praça Cívica. Ao sul, o edifício se abre através dos acessos e se fecha em um volume mais leve e transparente, configurando a face da rua. Ao norte, o espaço aberto é privilegiado, criando um acesso especial que prevê a consolidação do quarteirão e da Praça Cívica. Desta forma, a relação entre a base e o entorno imediato, se molda de acordo com o tipo de interface de cada fachada do lote. A torre revestida de arenito - pedra da região - contém todos espaços de trabalho da Procuradoria dispostos verticalmente, de acordo com a hierarquia funcional estipulada pelo seu programa: os arquivos, os depósitos, as secretarias e a administração ocupam os primeiros pavimentos e os núcleos e os procuradores localizam-se nos níveis superiores, desfrutando das belas vistas do local. O último pavimento configura-se como um terraço embutido no volume, ligado, diretamente, às funções comuns a todos os funcionários: um estar, a sala de ginástica, o restaurante e a biblioteca.



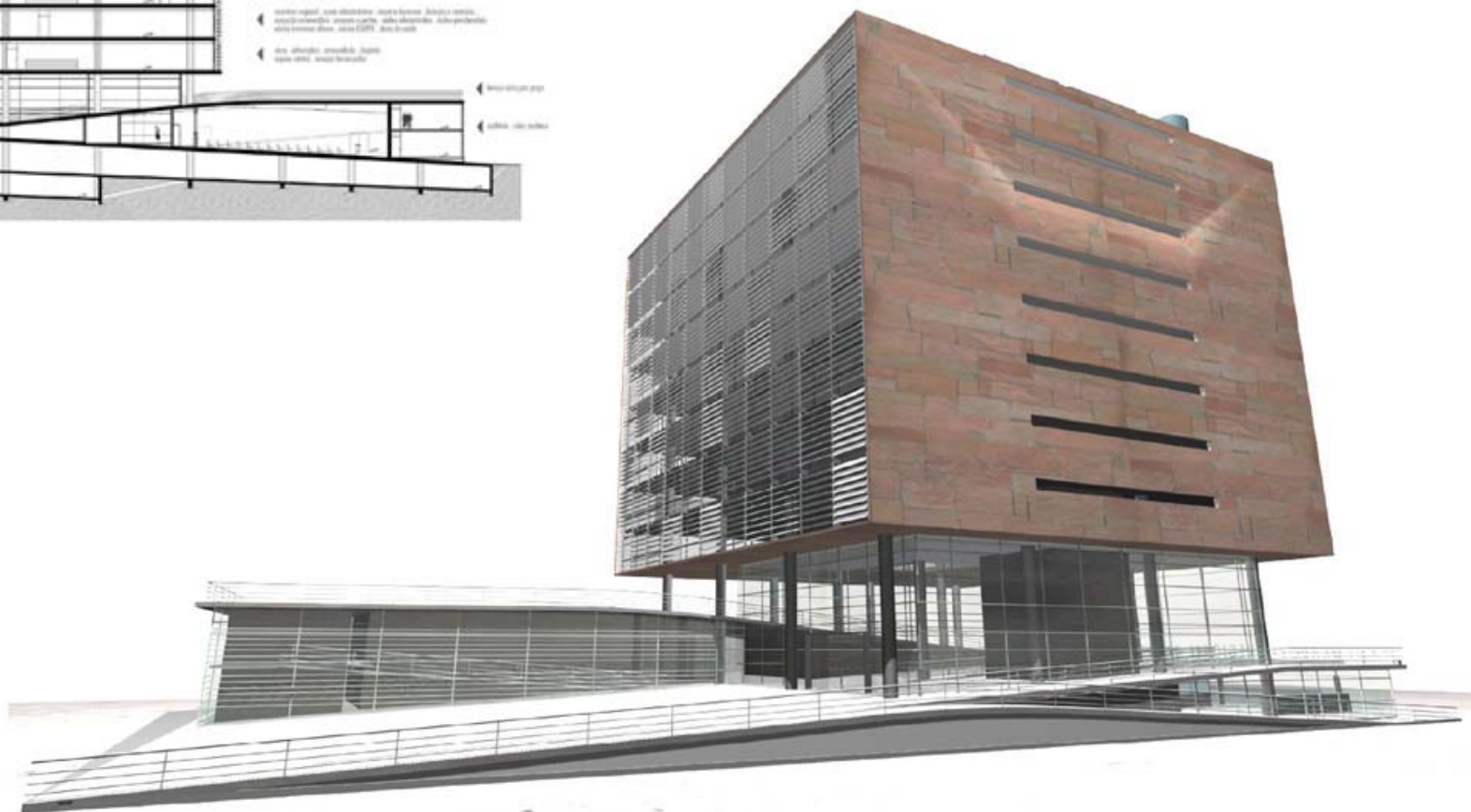
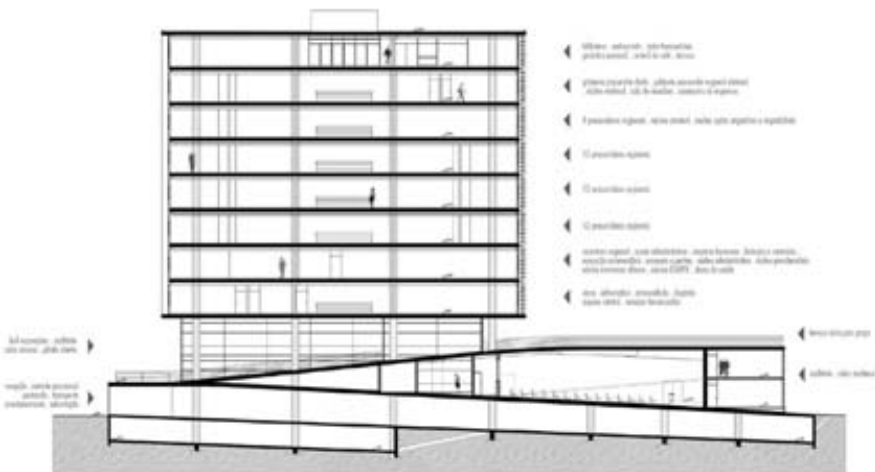
C. Kunze | N. Cantergiani | P. Carpena
Procuradoria Regional da República da 4ª região
Centro Administrativo de Porto Alegre, RS



C. Kunze | N. Cantergiani | P. Carpena
Procuradoria Regional da República da 4a região
Centro Administrativo de Porto Alegre, RS



C. Kunze | N. Cantergiani | P. Carpena
Procuradoria Regional da República da 4a região
Centro Administrativo de Porto Alegre, RS



C. Kunze | N. Cantergiani | P. Carpena
Procuradoria Regional da República da 4ª região
Centro Administrativo de Porto Alegre, RS